

## Αρχείο Καρκίνου Κύπρου

### Καρκίνος τραχήλου της μήτρας

Συνοπτικά επιδημιολογικά στοιχεία

Σύμφωνα με την έκθεση της, WHO, World Cancer Report <sup>[1]</sup>, ο καρκίνος του τραχήλου της μήτρας, είναι η δεύτερη πιο συχνή μορφή καρκίνου μεταξύ των γυναικών σε όλο τον κόσμο με 493 000 περιστατικά και 273 000 θανάτους το χρόνο.

Το πρόβλημα του καρκίνου του τραχήλου της μήτρας στην Κύπρο, περιγράφεται στους πιο κάτω πίνακες και γραφικές παραστάσεις

### Καρκίνος τραχήλου της μήτρας ανά έτος, 1998-2010

Αριθμός Περιστατικών καρκίνου του τραχήλου της μήτρας, ανά έτος, 1998-2010*	
Έτος	Αριθμός
1998	27
1999	26
2000	15
2001	18
2002	19
2003	18
2004	27
2005	24
2006	25
2007	29
2008	24
2009	29
2010	34
<b>Σύνολο</b>	<b>315</b>

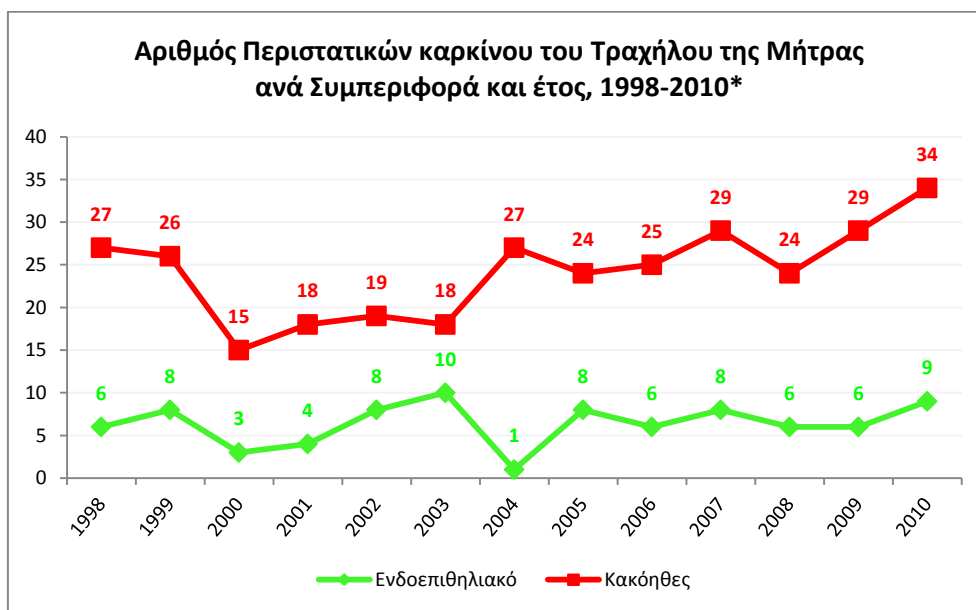


\*Εξαιρούνται τα περιστατικά ενδοεπιθηλιακού καρκίνου  
Εξαιρούνται τα περιστατικά μη κατοίκων στις ελεγχόμενες από την Κυπριακή Δημοκρατία περιοχές  
ΣΗΜΕΙΩΣΗ: Περιλαμβάνονται και περιστατικά από πιστοποιητικά θανάτου μόνο

Περίπου 28 νέα περιστατικά καρκίνου του τραχήλου της μήτρας, εντοπίζονται και καταχωρούνται κάθε έτος στην Κύπρο.

### Καρκίνος του Τραχήλου της Μήτρας ανά Συμπεριφορά

Αριθμός Περιστατικών καρκίνου του Τραχήλου της Μήτρας ανά Συμπεριφορά και έτος, 1998-2010*			
	Ενδοεπιθηλιακός (D06)	Κακόηθες (C53)	Σύνολο
1998	6	27	33
1999	8	26	34
2000	3	15	18
2001	4	18	22
2002	8	19	27
2003	10	18	28
2004	1	27	28
2005	8	24	32
2006	6	25	31
2007	8	29	37
2008	6	24	30
2009	6	29	35
2010	9	34	43
<b>Σύνολο</b>	<b>83</b>	<b>315</b>	<b>398</b>



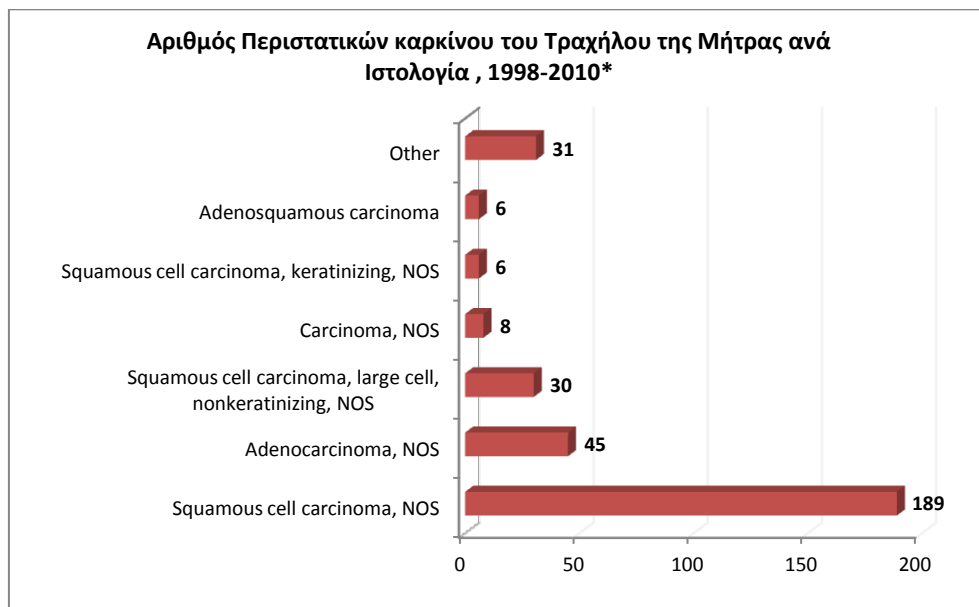
\*Εξαιρούνται τα περιστατικά μη κατοίκων στις ελεγχόμενες από την Κυπριακή Δημοκρατία περιοχές  
ΣΗΜΕΙΩΣΗ: Περιλαμβάνονται και περιστατικά από πιστοποιητικά θανάτου μόνο

Οι περισσότεροι καρκίνοι του τραχήλου της μήτρας που εμφανίζονται στην Κύπρο είναι κακόηθες. Το ποσοστό των περιστατικών που εντοπίζονται σε πρώιμο στάδιο καρκίνου (in situ ή ενδοεπιθηλιακό) κυμαίνεται γύρω στο 20%.

Όσο πιο έγκαιρα εντοπίζονται τα περιστατικά, τόσο καλύτερη είναι και η πρόγνωση και τόσο περισσότερες είναι οι προοπτικές επιβίωσης.

## Καρκίνος του Τραχήλου της Μήτρας ανά Ιστολογία

Αριθμός Περιστατικών Καρκίνου του Τραχήλου της Μήτρας ανά Ιστολογία, 1998-2010*	
<b>Ιστολογία</b>	
Squamous cell carcinoma, NOS	189
Adenocarcinoma, NOS	45
Squamous cell carcinoma, large cell, nonkeratinizing, NOS	30
Carcinoma, NOS	8
Squamous cell carcinoma, keratinizing, NOS	6
Adenosquamous carcinoma	6
Other	31
<b>Σύνολο</b>	<b>315</b>



\*Εξαιρούνται τα περιστατικά ενδοεπιθηλιακού καρκίνου

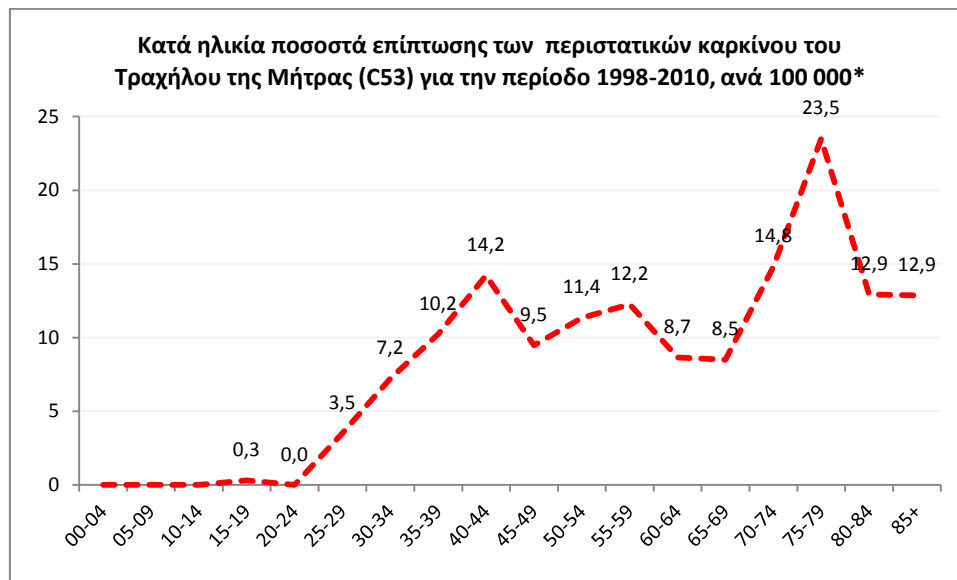
Εξαιρούνται τα περιστατικά μη κατοίκων στις ελεγχόμενες από την Κυπριακή Δημοκρατία περιοχές

ΣΗΜΕΙΩΣΗ: Περιλαμβάνονται και περιστατικά από πιστοποιητικά θανάτου μόνο

Ο συχνότερος ιστολογικός τύπος του καρκίνου του τραχήλου της μήτρας είναι ο «Squamous cell carcinoma not otherwise specified»

## Κατά ηλικία ποσοστά επίπτωσης του καρκίνου του Τραχήλου της Μήτρας για την περίοδο 1998-2010, ανά 100 000.

Κατά ηλικία ποσοστά επίπτωσης του καρκίνου του Τραχήλου της Μήτρας (C53) για την περίοδο 1998-2010, ανά 100 000	
Ηλικιακή Ομάδα	Σύνολο
00-04	
05-09	
10-14	
15-19	0,3
20-24	
25-29	3,5
30-34	7,2
35-39	10,2
40-44	14,2
45-49	9,5
50-54	11,4
55-59	12,2
60-64	8,7
65-69	8,5
70-74	14,8
75-79	23,5
80-84	12,9
85+	12,9
<b>Επίπτωση</b>	<b>6,9</b>



\*Εξαιρούνται τα περιστατικά ενδοεπιθηλιακού καρκίνου

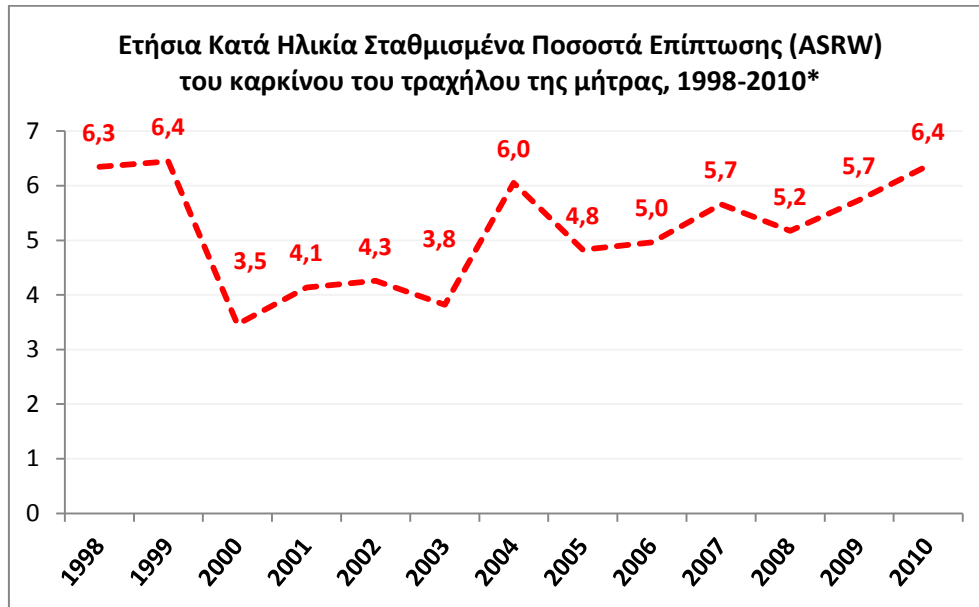
Εξαιρούνται τα περιστατικά μη κατοίκων στις ελεγχόμενες από την Κυπριακή Δημοκρατία περιοχές

ΣΗΜΕΙΩΣΗ: Περιλαμβάνονται και περιστατικά από πιστοποιητικά θανάτου μόνο

Ο καρκίνος του τραχήλου της μήτρας, εμφανίζεται σπάνια πριν από την ηλικία των 30. Το ποσοστό επίπτωσης ανεβαίνει σταδιακά μετά από την ηλικία των 40.

## Ετήσια κατά ηλικία σταθμισμένα ποσοστά επίπτωσης (ASRW) του καρκίνου του τραχήλου της μήτρας ανά έτος, 1998-2010

Ετήσια Κατά Ηλικία Σταθμισμένα Ποσοστά Επίπτωσης του καρκίνου του τραχήλου της μήτρας, 1998-2010*													
	1998	1999	2000	2001	2002	2003	2004	2005	2006	2007	2008	2009	2010
ASRW	6,3	6,4	3,5	4,1	4,3	3,8	6,0	4,8	5,0	5,7	5,2	5,7	6,4



\*Εξαιρούνται τα περιστατικά ενδοεπιθηλιακού καρκίνου

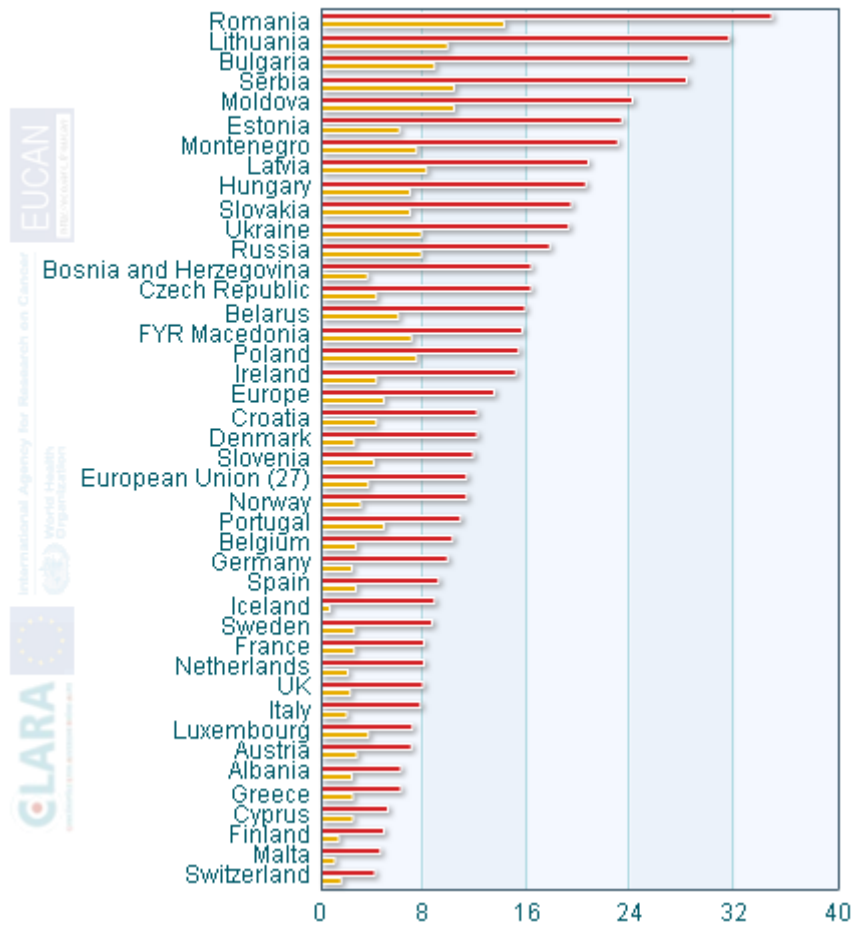
Εξαιρούνται τα περιστατικά μη κατοίκων στις ελεγχόμενες από την Κυπριακή Δημοκρατία περιοχές

ΣΗΜΕΙΩΣΗ: Περιλαμβάνονται και περιστατικά από πιστοποιητικά θανάτου μόνο

Τα ετήσια κατά ηλικία σταθμισμένα ποσοστά επίπτωσης (ASRW) του καρκίνου του Τραχήλου της Μήτρας κυμαίνονται μεταξύ 3.5 και 6.4 ανά 100 000 το χρόνο.

Η Κύπρος έχει χαμηλότερα σταθμισμένα ποσοστά επίπτωσης (ASRW) σε σύγκριση με τα σταθμισμένα ποσοστά επίπτωσης των ΚΜ της Ευρώπης.

### Estimated incidence and mortality from cervical cancer, 2012



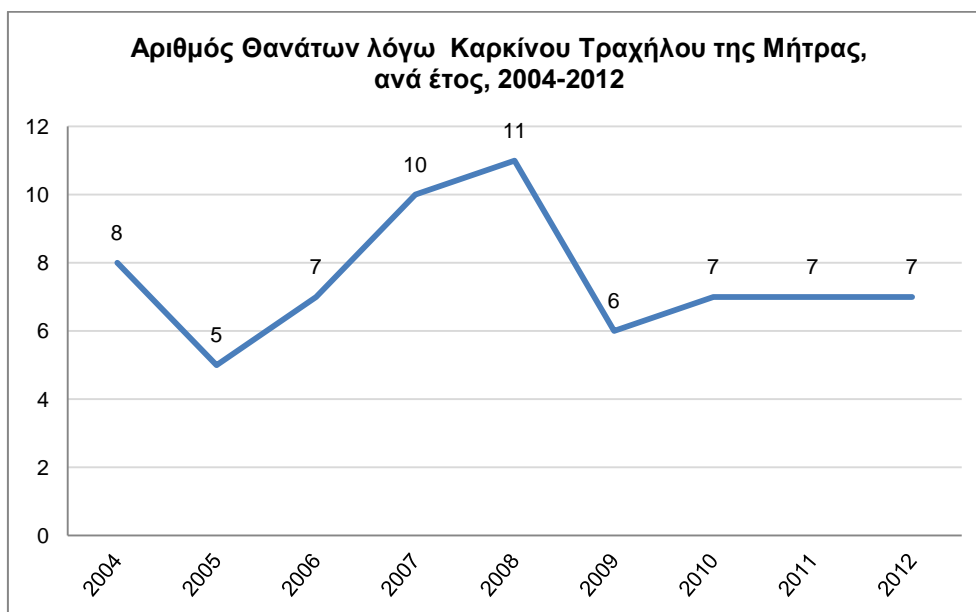
IARC: EUCAN database: <http://eu-cancer.iarc.fr/EUCAN/Cancer.aspx?Cancer=20>

## Αρχείο Αιτιών Θανάτου Κύπρου

### Συνοπτικά στοιχεία θνησιμότητας για τον Καρκίνο του Τραχήλου της Μήτρας

#### Αριθμός Θανάτων λόγω Καρκίνου Τραχήλου της Μήτρας ανά έτος, 2004-2012

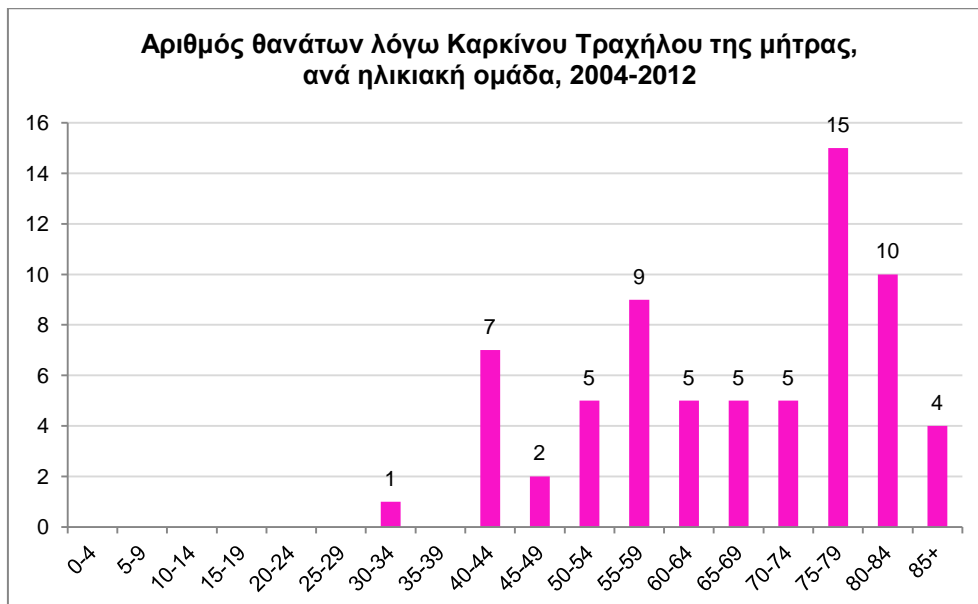
Αριθμός Θανάτων Καρκίνου Τραχήλου της Μήτρας, ανά έτος, 2004-2012*	
Έτος	Σύνολο
2004	8
2005	5
2006	7
2007	10
2008	11
2009	6
2010	7
2011	7
2012	7
<b>Σύνολο</b>	<b>68</b>



\*Ο συνολικός αριθμός θανάτων λόγω καρκίνου τραχήλου της μήτρας περιλαμβάνει όλους τους θανάτους, που συνέβηκαν στην Κύπρο από μόνιμους και μη μόνιμους κατοίκους των ελεγχόμενων από την Κυπριακή Δημοκρατία περιοχών, καθώς και θανάτους μόνιμων κατοίκων Κύπρου που συνέβηκαν στο εξωτερικό.

## Αριθμός θανάτων καρκίνου λόγω Καρκίνου Τραχήλου της Μήτρας, ανά ηλικιακή ομάδα, 2004-2012

Αριθμός θανάτων λόγω Καρκίνου Τραχήλου της μήτρας, ανά ηλικιακή ομάδα, 2004-2012	
Ηλικιακή Ομάδα	Αριθμός
0-4	
5-9	
10-14	
15-19	
20-24	
25-29	
30-34	1
35-39	
40-44	7
45-49	2
50-54	5
55-59	9
60-64	5
65-69	5
70-74	5
75-79	15
80-84	10
85+	4
<b>Σύνολο</b>	<b>68</b>





## Κατά ηλικία ποσοστά θνησιμότητας Καρκίνου Τραχήλου της Μήτρας (ICD10: C53) για την περίοδο 2004-2012, ανά 100000

Κατά ηλικία ποσοστά θνησιμότητας Καρκίνου Τραχήλου της Μήτρας (ICD10: C53) για την περίοδο 2004- 2012, ανά 100000**	
Ηλικιακή Ομάδα	Γυναίκες
00-04	
05-09	
10-14	
15-19	
20-24	
25-29	
30-34	0,4
35-39	
40-44	2,6
45-49	0,8
50-54	2,2
55-59	4,3
60-64	2,7
65-69	3,3
70-74	4,0
75-79	15,3
80-84	13,4
85+	7,6
<b>Επίπτωση</b>	<b>1,8</b>



\*\* Τα κατά ηλικία ποσοστά θνησιμότητας υπολογίζονται με βάση τον αριθμό των θανάτων μόνιμων κατοίκων των ελεγχόμενων από την Κυπριακή Δημοκρατία περιοχών του Κράτους.

## Ετήσια κατά ηλικία σταθμισμένα ποσοστά θνησιμότητας (WSMR) καρκίνου του Τραχήλου της Μήτρας ανά 100000, 2004-2012

Ετήσια κατά ηλικία σταθμισμένα ποσοστά θνησιμότητας (WSMR) του καρκίνου του Τραχήλου της Μήτρας ανά 100000, 2004-2012**								
2004	2005	2006	2007	2008	2009	2010	2011	2012
1,2	0,8	1,0	1,2	1,9	0,4	1,0	1,0	1,0



\*\* Τα κατά ηλικία ποσοστά θνησιμότητας υπολογίζονται με τον αριθμό των θανάτων μόνιμων κατοίκων των ελεγχόμενων από την Κυπριακή Δημοκρατία περιοχών του Κράτους.

### Για διεθνείς συγκρίσεις :

- *World cancer report 2008 by IARC, edited by Peter Boyle and Bernard Levin*  
<http://www.iarc.fr/en/publications/pdfs-online/wcr/index.php>
- *International Agency for Research on Cancer*  
<http://eu-cancer.iarc.fr/EUCAN/CancerOne.aspx?Cancer=25&Gender=2>